

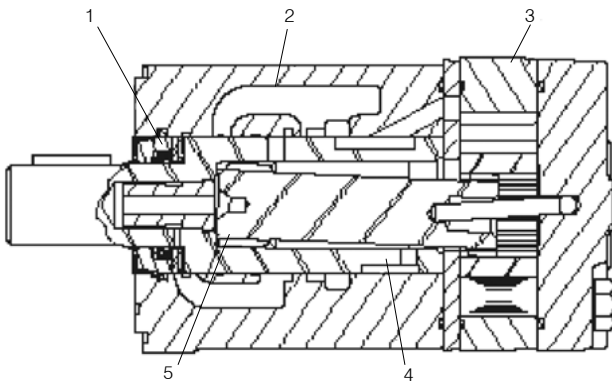
**Gerotor Motoren**  
**Baureihe BRF**



**Inhalt**

<b>1 Allgemeine Beschreibung</b>	3
<b>2 Technische Daten</b>	3
<b>3 Erklärung der Kennfelder</b>	4
<b>4 Kennfelder und Leistungsdaten</b>	5-9
<b>5 Gehäuse</b>	
5.1 mit SAE-Flansch	10
5.2 mit 4-Loch Flansch	11
5.3 Gehäuseabmessungen / Gewinde	11
<b>6 Wellen</b>	
6.1 Ausführungen Wellenenden	12
6.2 Wellenabmessungen C	12
6.3 Zulässige Lager- und Wellenbelastungen	13
<b>7 Drehrichtung der Abtriebswellen</b>	13
<b>8 Bestellangaben</b>	14

## 1 Allgemeine Beschreibung



### 1 = Hochdruckwellendichtung

Durch die Verwendung von Viton wird die Lebensdauer und der Einsatzbereich erhöht.

### 2 = Druckkanal

Über diesen wird die Lageroberfläche mit sauberem Schmieröl versorgt.

### 3 = Rotorsatz

Durch den Einsatz von Wälzkontakten wird die Lebensdauer und der Wirkungsgrad erhöht.

### 4 = Welle

Das optimale Laufspiel in der Gehäusebohrung trägt zu einem maximalen volumetrischen Wirkungsgrad bei.

### 5 = Hochleistung Antriebsgelenk

Dieses wird ständig mit frischem Schmieröl versorgt, was die Lebensdauer erhöht.

### Preiswert jedoch keine billige Technik

Bei den Motoren der Baureihe BRF handelt es sich um die preiswerten Modelle der Produktlinie von Bucher Hydraulics. An der Technik wurde jedoch nicht gespart. Im Gegensatz zu Wettbewerbsprodukten mit Kraft verzehrenden zweiteiligen Rotorsätzen und Schleifkontaktpunkten wird bei Motoren der Baureihe BRF ein System eingesetzt, bei dem insgesamt sieben Präzisionsrollen an den Kontaktpunkten die Reibung verringern und damit

für eine längere Lebensdauer und mehr Leistung sorgen. Alle Ausgangswellen sind massgeschliffen, dies garantiert genaue Toleranzen zwischen dem Gehäuse und der Welle und damit einen höheren volumetrischen Wirkungsgrad. Dank standardisierter Befestigungsflansche und Ausgangswellen können die Motoren der Baureihe BRF mit Komponenten anderer Hersteller verbunden werden.

## 2 Technische Daten

Code	Schluckvolumen cm <sup>3</sup>	Max. Drehzahl min <sup>-1</sup>		Max. Volumenstrom l/min		Max. Drehmoment Nm			Druckgefälle Δbar		
		Kont.	Inter.	Kont.	Inter.	Kont.	Inter.	*Kipp	Kont.	Inter.	Spitze
050	52	400	490	23	38	82	95	65	121	138	155
080	76	460	540	38	45	121	138	99	121	138	155
090	89	420	580	38	53	147	167	118	121	138	155
100	103	510	570	53	61	169	195	132	121	138	155
110	111	460	600	53	68	184	214	149	121	138	155
125	127	410	530	53	68	181	208	150	103	121	155
160	164	370	460	61	76	222	265	200	103	121	155
200	205	300	370	61	76	297	345	259	103	121	155
250	254	300	360	76	91	287	344	258	86	103	121
300	293	300	310	76	91	277	350	238	69	86	103
400	409	190	220	76	91	377	463	362	69	86	103

\* Kippmoment gemessen bei 1 min<sup>-1</sup> Kont. Druck nach SAE J746b

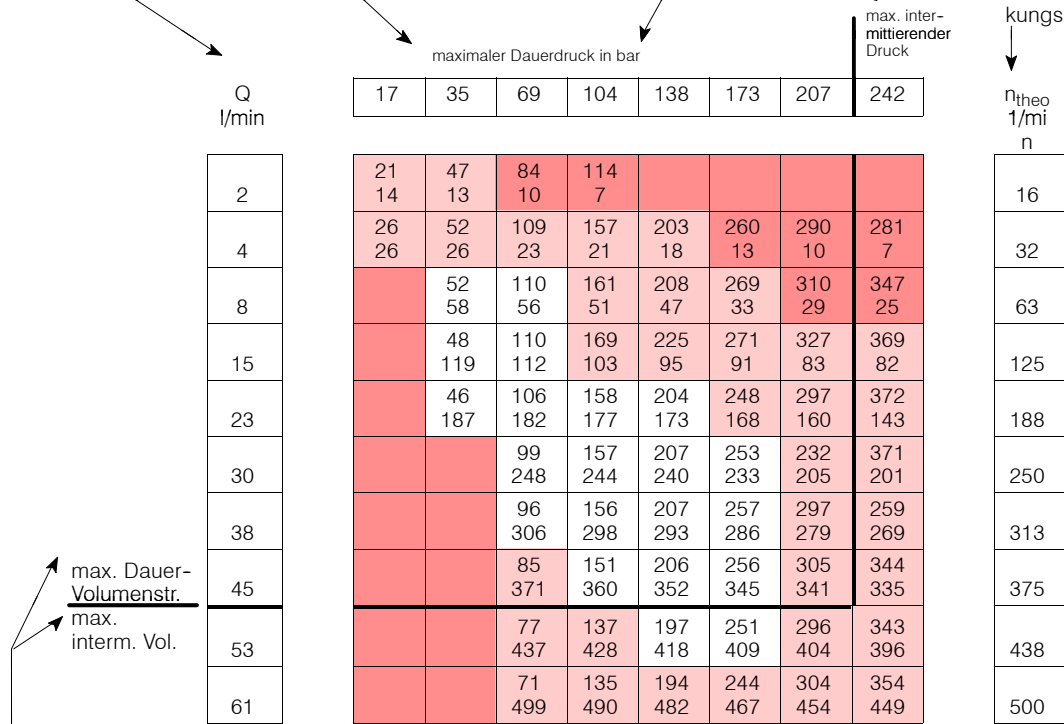
### 3 Erklärung der Kennfelder

**Druck** ist die Druckdifferenz zwischen Eingang und Ausgang des Motors.

**Q** ist der Volumenstrom pro Minute durch den Motor.

Der maximale Dauerdruck und der maximale intermittierende Druck ist durch die dicke Linie getrennt.

$n_{theo}$  ist die theoretisch erreichbare Drehzahl des Motors in Umdrehungen pro Minute. Teilt man die gemessene Drehzahl durch die theoretische Drehzahl, so erhält man den volumetrischen Wirkungsgrad.



max. Dauer-Volumenstr.  
max. interm. Vol.

In den hell hinterlegten Bereichen erreicht der Motor seinen maximalen Wirkungsgrad.  
Die obere Zahl gibt das Drehmoment in Nm an, die untere Zahl, die Drehzahl der Welle in Umdrehungen pro Minute.

$M_{1/min}$			93	136	187	224	252	
$M_{theo}$	33	67	133	200	266	333	399	466

$M_{1/min}$  gibt das Drehmoment des Motors bei 1 Umdrehung pro Minute an.

$M_{theo}$  ist das theoretische Drehmoment, welches der Motor bei einem mechanischen Wirkungsgrad von 100% erreichen würde. Teilt man das tatsächliche Drehmoment durch das theoretische Drehmoment, so erhält man den mechanischen Wirkungsgrad.

Der maximal zulässige Dauervolumenstrom und der maximal zulässige intermittierende Volumenstrom sind durch die dicke Linie getrennt.

Weiß hinterlegte Bereiche bedeuten maximale Wirkungsgrade des Motors. Maximale Volumenstrom und maximale Druckgefälle dürfen nicht gleichzeitig vorkommen.

### 4 Kennfelder und Leistungsdaten

BRF.050 / 52 cm<sup>3</sup>

Q l/min	max. Dauerdruck in bar								$\eta_{theo}$ 1/min
	17	35	52	69	86	104	121	138	
2	10 35	15 33	25 26	33 24	42 24	49 12			37
4	10 69	18 68	29 68	39 67	49 54	59 49	55 4		73
8	10 142	20 140	31 138	41 136	52 127	63 103	74 78	78 34	145
15	10 288	17 285	28 283	40 282	53 275	65 258	76 227	86 193	289
23		19 433	27 432	39 430	50 429	62 408	74 380	85 346	434
30		17 576	27 574	36 570	47 568	59 554	71 535		578
38		13 718	25 711	35 701	48 700	56 689	67 682	Nm min <sup>-1</sup>	722
M <sub>1/min</sub>		21	29	42	49	54	65		
M <sub>theo</sub>		14	29	43	58	72	86	101	115

BRF.080 / 76 cm<sup>3</sup>

Q l/min	max. Dauerdruck in bar								$\eta_{theo}$ 1/min
	17	35	52	69	86	104	121	138	
2	12 25	26 21	39 20	51 9	58 5				26
4	12 50	29 50	43 42	59 35	75 34	81 11			51
8	14 100	29 99	46 99	63 93	80 82	96 73	110 48	115 20	101
15		30 200	47 196	65 193	82 184	98 168	118 150	134 121	201
23		28 301	46 297	64 293	82 287	98 271	115 252	134 218	302
30		25 400	43 399	63 393	79 390	97 375	115 355	132 330	402
38			39 502	57 500	74 498	93 496	111 472	128 443	503
45			35 602	50 600	71 599	92 598	105 580	Nm min <sup>-1</sup>	603
M <sub>1/min</sub>		28	41	59	75	81	100		
M <sub>theo</sub>		21	41	62	83	103	124	145	166

BRF.090 / 89 cm<sup>3</sup>

Q l/min	max. Dauerdruck in bar								$\eta_{theo}$ 1/min
	17	35	52	69	86	104	121	138	
2	23 20	43 19	63 17	84 14	98 10	105 1			22
4		43 41	64 40	86 37	108 32	127 25	138 12		43
8		44 85	63 84	83 81	106 75	127 66	151 51	169 31	86
15			61 169	85 166	104 159	128 149	148 133	168 115	172
23				81 251	102 244	125 229	144 213	164 191	257
30				78 338	98 330	122 318	141 300	164 278	343
38					93 417	113 406	137 386	161 365	428
45					81 504	87 491	113 478		514
53						95 581	124 566	Nm min <sup>-1</sup>	599
M <sub>1/min</sub>		27	48	66	81	100	118		
M <sub>theo</sub>		24	49	73	97	121	146	170	194

BRF.100 / 103 cm<sup>3</sup>

Q l/min	max. Dauerdruck in bar								n <sub>theo</sub> 1/min
	17	35	52	69	86	104	121	138	
2	25 17	52 16	76 15	98 12	115 7				19
4	26 36	51 36	77 34	103 32	126 28	146 23	166 13	151 1	37
8		49 72	77 71	101 69	125 65	150 59	174 50	199 37	74
15			73 143	99 135	123 124	146 118	170 94	195 75	147
23			69 219	94 213	120 203	145 190	165 177	194 154	220
30				89 288	113 278	142 264	161 249	187 230	294
38				78 363	102 353	127 341	156 322	182 301	367
45					85 433	119 421	147 405	172 384	440
53					84 507	118 497	135 484	141 465	514
61						108 574	135 566	Nm min <sup>-1</sup>	587
M <sub>1/min</sub>		36	60	68	97	113	132		
M <sub>theo</sub>	28	57	85	113	142	170	198	227	

BRF.110 / 111 cm<sup>3</sup>

Q l/min	max. Dauerdruck in bar								n <sub>theo</sub> 1/min
	17	35	52	69	86	104	121	138	
2	26 16	54 14	78 11	100 7	109 1				17
4	29 33	55 32	83 30	110 26	134 20	153 10			34
8		57 67	82 64	110 60	135 52	162 40	184 20	180 1	68
15		54 135	80 133	107 128	134 120	162 104	186 88	216 58	136
23			76 201	106 193	129 183	153 165	185 141	206 114	204
30			70 271	97 267	123 256	151 242	177 220	202 196	272
38				88 335	116 324	146 307	170 289	201 254	340
45				86 405	109 396	139 376	168 351	190 330	408
53					102 463	129 449	156 427	184 406	476
61					95 535	121 523	147 505		544
68						111 595	136 579	Nm min <sup>-1</sup>	612
M <sub>1/min</sub>		45	56	89	107	126	149		
M <sub>theo</sub>	31	61	92	122	153	184	214	245	

BRF.125 / 127 cm<sup>3</sup>

Q l/min	max. Dauerdruck in bar						n <sub>theo</sub> 1/min	
	17	35	52	69	86	104		121
2	29 14	60 12	86 10	112 7	129 2		15	
4	28 29	62 28	93 26	121 23	149 18	173 10	176 1	
8		61 58	92 57	125 54	153 49	182 41	210 29	
15		61 118	90 115	123 108	151 99	181 84	210 65	
23			87 177	117 168	149 158	177 145	208 123	
30			82 234	112 229	142 215	175 203	201 186	
38				105 290	137 277	167 263	194 244	
45				97 349	120 339	157 322	183 306	
53				89 409	119 385	146 376	174 367	
61					99 471	131 459		
68					100 528	119 512	Nm min <sup>-1</sup>	
M <sub>1/min</sub>		48	68	104	124	151		
M <sub>theo</sub>		35	69	104	139	173	208	242

BRF.160 / 164 cm<sup>3</sup>

Q l/min	max. Dauerdruck in bar						n <sub>theo</sub> 1/min	
	17	35	52	69	86	104		121
2	32 11	71 10	103 8	141 6	167 2		12	
4	35 22	76 21	111 20	141 20	182 16	211 11	234 3	
8	36 45	78 45	116 44	159 42	193 39	223 34	257 27	
15		72 91	114 90	155 86	190 80	226 71	262 56	
23		69 138	109 137	149 132	188 125	224 114	267 101	
30		65 184	104 183	139 180	181 171	219 161	258 148	
38			95 230	134 229	173 221	212 211	251 197	
45			83 276	124 275	162 270	203 259	241 245	
53			73 322	114 321	154 320	194 310	231 295	
61				102 369	142 368	179 362	219 345	
68				93 415	127 414	164 410		
76					111 460	152 460	Nm min <sup>-1</sup>	
M <sub>1/min</sub>		60	103	131	158	200		
M <sub>theo</sub>		45	90	135	180	225	270	315

BRF.200 / 205 cm<sup>3</sup>

Q l/min	max. Dauerdruck in bar						$\eta_{theo}$ 1/min
	17	35	52	69	86	104	
2	47 8	96 7	141 6	183 5	224 3		10
4	49 17	98 17	154 15	196 14	241 11	284 9	19
8	47 36	105 36	157 34	204 31	245 29	299 23	37
15	43 73	96 73	152 72	203 68	249 65	298 60	74
23		90 110	149 110	194 106	249 103	298 96	111
30		83 147	139 146	192 144	238 142	296 133	148
38		75 184	128 183	175 183	227 181	280 172	185
45			116 221	167 220	217 218	262 214	222
53			97 258	153 257	205 256	251 252	259
61			85 295	137 295	191 294	240 291	296
68				122 332	174 331	224 330	333
76				104 369	154 368	207 367	Nm min <sup>-1</sup> 370
$M_{1/min}$	38	74	132	162	213	259	
$M_{theo}$	56	112	169	225	281	337	394

BRF.250 / 254 cm<sup>3</sup>

Q l/min	max. Dauerdruck in bar					$\eta_{theo}$ 1/min	
	17	35	52	69	86		104
2	52 6	104 4	150 2				8
4	52 14	112 12	168 10	222 7	267 4	300 1	15
8	55 29	115 27	171 24	231 20	288 14	323 9	30
15	49 59	116 58	171 56	233 51	288 44	344 34	60
23	45 88	105 88	163 87	222 82	284 76	345 62	90
30		90 118	147 117	186 115	268 106	330 96	120
38		76 148	142 147	196 146	256 140	311 133	150
45		25 178	124 177	186 176	234 173	282 163	179
53			89 208	157 206	222 204	278 194	209
61			82 237	142 236	202 234	261 228	239
68				124 266	183 264	240 259	269
76				95 297	157 295	217 293	299
83					130 327		328
91					99 356	Nm min <sup>-1</sup>	358
$M_{1/min}$	40	97	157	210	258	305	
$M_{theo}$	70	139	209	279	349	418	

BRF.300 / 293 cm<sup>3</sup>

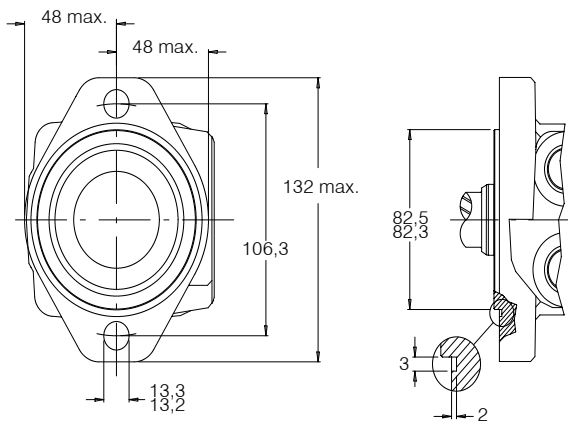
Q l/min	max. Dauerdruck in bar					n <sub>theo</sub> 1/min
	17	35	52	69	86	
2	58 5	126 5	185 5			7
4	64 25	124 12	189 11	263 10	329 9	13
8	64 25	133 25	199 24	268 23	343 21	26
15	59 51	135 51	200 50	269 50	355 47	52
23	53 76	126 76	195 75	278 75	350 74	78
30		108 102	186 101	251 101	339 100	104
38		100 128	170 128	241 127	319 126	130
45		79 154	156 154	220 153	301 152	155
53		63 180	136 180	201 179	284 179	181
61			113 205	184 204	250 203	207
68				156 231	216 230	233
76				119 257	190 256	259
83				83 283		284
91					Nm min <sup>-1</sup>	310
M <sub>1/min</sub>	51	129	198	238		
M <sub>theo</sub>	81	161	242	322	403	

BRF.400 / 409 cm<sup>3</sup>

Q l/min	max. Dauerdruck in bar					n <sub>theo</sub> 1/min
	17	35	52	69	86	
2	87 3	187 2				5
4	90 8	180 8	274 6	369 6	446 3	10
8	88 18	175 17	286 16	374 15	466 12	19
15	85 37	177 36	287 35	382 33	469 29	38
23	71 55	169 55	280 54	370 52	466 49	56
30	58 73	158 71	257 70	352 69	441 68	75
38		141 92	238 91	328 90	434 87	93
45		118 110	225 109	303 108	408 107	112
53		89 129	189 128	278 126	367 124	130
61		59 147	154 146	249 144	334 143	149
68			116 166	219 165	310 164	167
76			89 185	188 184	264 183	186
83				140 204		205
91				93 222	Nm min <sup>-1</sup>	223
M <sub>1/min</sub>	84	175	242	362		
M <sub>theo</sub>	112	224	336	448	560	

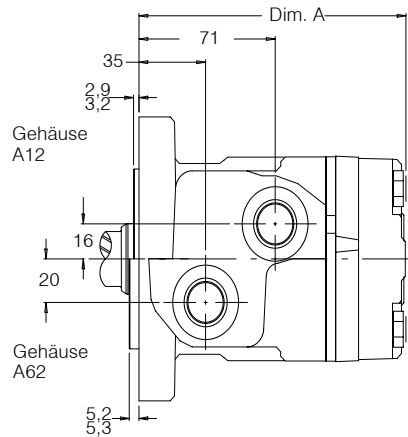
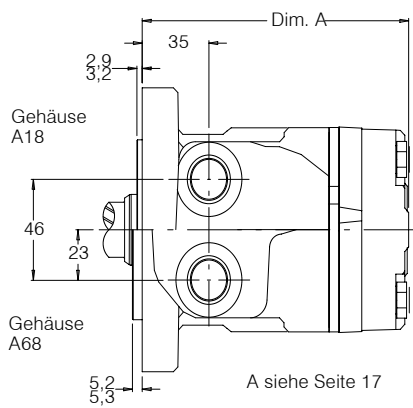
5 Gehäuse

5.1 mit SAE-Flansch



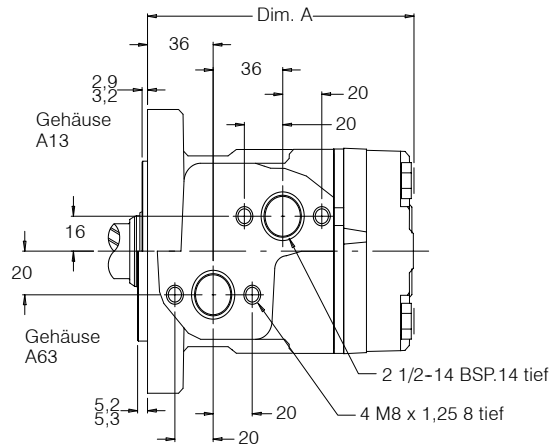
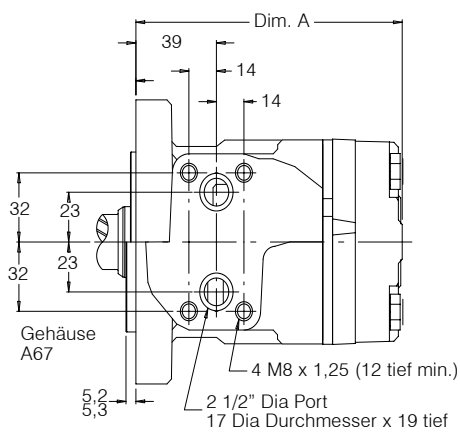
**A18** 2-Loch 1/2" BSP.F  
**A68** 2-Loch 1/2" BSP.F (TP)\*

**A12** 2-Loch 1/2" BSP.F  
**A62** 2-Loch 1/2" BSP.F (TP)\*

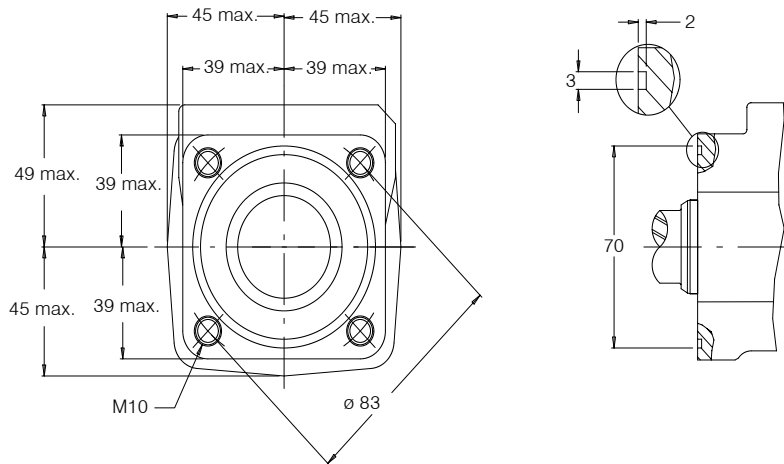


**A67** 2-Loch Krümmeröffnung (TP)\*

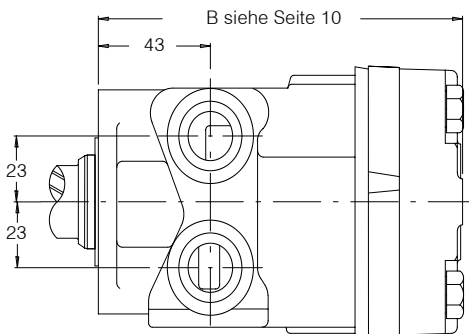
**A13** 2-Loch 1/2" BSP.F  
**A63** 2-Loch 1/2" BSP.F (TP)\*



## 5.2 mit 4-Loch Flansch



## G38 4-Loch 1/2" NPT



## 5.3 Gehäuseabmessungen / Gewinde

### SAE Flansch

Code siehe Abs.2	A in (mm)	Gewicht in kg
050	134	7,3
080	138	7,5
090	140	7,6
100	144	7,8
110	146	6,5
125	146	8,0
160	152	8,3
200	158	8,5
250	166	9,0
300	172	9,3
400	190	10,3

### 4-Loch Flansch

Code siehe Abs.2	B in (mm)	Gewicht in kg
050	136	6,1
080	140	6,3
090	142	6,4
100	145	6,6
110	148	6,9
125	148	6,9
160	153	7,0
200	160	7,3
250	167	7,8
300	173	8,1
400	192	9,2

BRF-Motorgewicht kann je nach genauer Motor-konfiguration um bis zu  $\pm 0,45$  kg schwanken.

\* bei Motoren mit Drehzahlsensor sind dem Maß 21 mm zuzurechnen

BRF-Motorgewicht kann je nach genauer Motor-konfiguration um bis zu  $\pm 0,45$  kg schwanken.

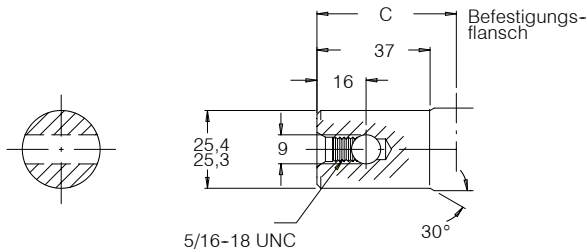
\* bei Motoren mit Drehzahlsensor sind dem Maß 17 mm zuzurechnen

## 6 Wellen

### 6.1 Ausführungen Wellenenden

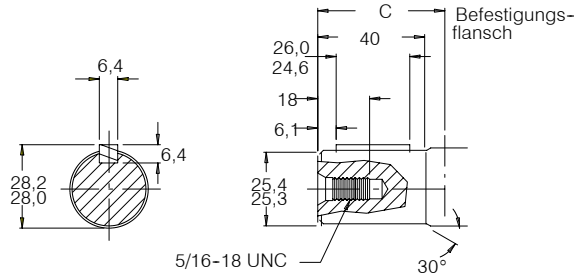
#### 05 1" Stiftloch

max. Drehmoment: 680 Nm



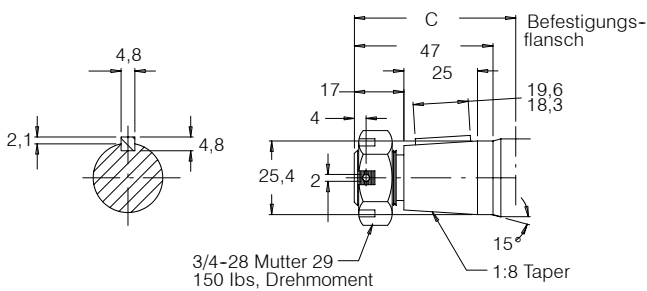
#### 10 1" zylindrisch \*15 1" zylindrisch lang

max. Drehmoment: 680 Nm



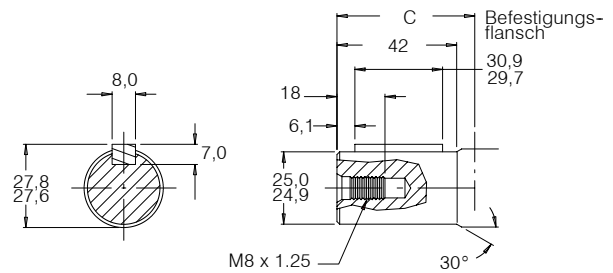
#### 13 kegelige Welle 1:8

max. Drehmoment: 680 Nm



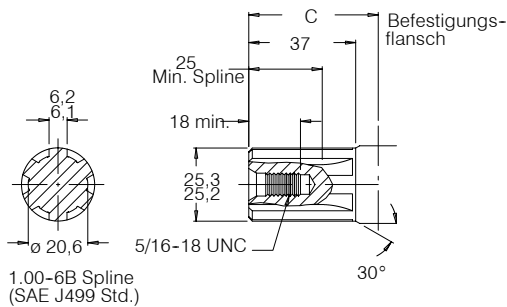
#### 12 zylindrisch 25 mm \*16 zylindrisch 25 mm lang

max. Drehmoment: 680 Nm



#### 02 Vielkeilwelle SAE 6b

max. Drehmoment: 680 Nm



### 6.2 Wellenabmessungen C

Code	SAE Flansch in (mm)	4-Loch Flansch in (mm)	SAE B Flansch in (mm)
05	44	42	44
10	44	42	44
02	44	42	44
12	54	53	54
13	56	54	56
15	40	39	40
16	39	39	39

\* Die Wellen Nr. 15 und 16 sind nur bei Motoren mit Drehzahlsensor einzusetzen

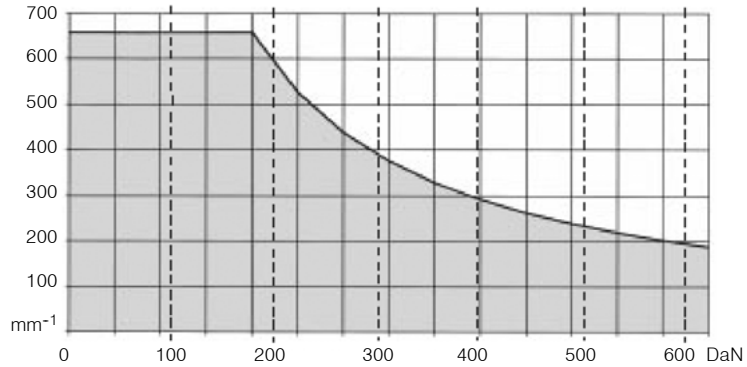
### 6.3 Zulässige Lager- und Wellenbelastungen

Bei Betriebsbedingungen innerhalb der schattierten Fläche bleibt, bei Verwendung der empfohlenen Schmiermittel, eine akzeptable Schmierung durch einen Ölfilm bestehen. Bei Be-

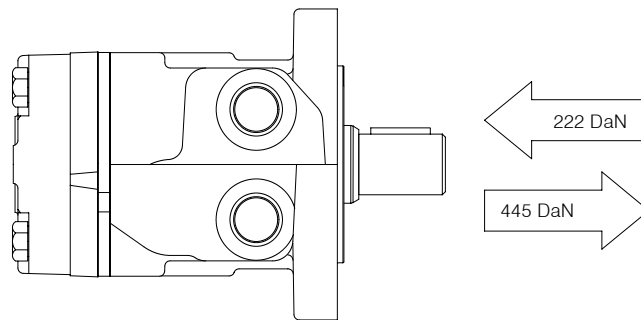
triebsbedingungen ausserhalb der schattierten Fläche können auf Grund von Öl-mangel und/oder Überhitzung Motorschäden auftreten. Bei Schmiermitteln von niedriger Viskosität kann

zur Sicherstellung einer akzeptablen Lebensdauer und Leistung des Motors die Herabsetzung der Maximalbelastung und der Höchstdrehzahl erforderlich sein.

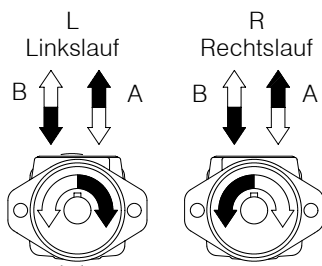
Type BRF



**Lagerkurve:** Die obige Lagerkurve stellt die Seitenlastkapazität des Motors auf der Mittellinie des Keils bei verschiedenen Motordrehzahlen dar.



### 7 Drehrichtung der Abtriebswellen



Aus nebenstehender Grafik können sie die Drehrichtung des Motors entnehmen (mit Blick auf das Wellenende). Linkslaufende Motoren sind Standard. Für diesen Einsatz ist der Rotor ausgelegt. In Anwendungen, bei denen der Motor nur eine Drehrichtung haben darf, kann die Lebensdauer der Wel-

lendung verlängert werden, wenn der Einlass B des Motors mit Überdruck beaufschlagt wird.

## 8 Bestellangaben

		B	R	F	R	0	5	0	A	6	3	1	2	0	0	0
Baureihe																
Drehrichtung	L = Linkslauf (Standard) R = Rechtslauf															
Schluckvolumen	050 = 52 cm <sup>3</sup> 080 = 76 cm <sup>3</sup> 090 = 89 cm <sup>3</sup> 100 = 103 cm <sup>3</sup> 110 = 111 cm <sup>3</sup> 125 = 127 cm <sup>3</sup> 160 = 164 cm <sup>3</sup> 200 = 205 cm <sup>3</sup> 250 = 254 cm <sup>3</sup> 300 = 293 cm <sup>3</sup> 400 = 409 cm <sup>3</sup>															
Gehäuse	A12 = 2-loch 1/2" BSP.F A13 = 2-loch 1/2" BSP.F A18 = 2-loch 1/2" BSP.F A62 = 2-loch 1/2" BSP.F/200 Zentrierzapfen A63 = 2-loch 1/2" BSP.F/200 Zentrierzapfen A67 = 2-loch Krümmeröffnungen, 200 Zentrierzapfen A68 = 2-loch BSP.F/200 Zentrierzapfen G38 = 4-loch 1/2" NPT															
Welle	05 = 1" Stiftloch                      10 = 1" zylindrisch 12 = zylindrisch 25mm              13 = kegelig 1: 8 15 = 1" zylindrisch, lang            16 = zylindrisch 25mm, lang 02 = Vielkeilwelle SAE 6b															
Optionen	0 = keine Option B = Ventilbohrung C = 1000 PSI (69 bar) Schockventil im eingebauten Zustand D = 1250 PSI (86 bar) Schockventil im eingebauten Zustand E = 1500 PSI (104 bar) Schockventil im eingebauten Zustand F = 1750 PSI (121 bar) Schockventil im eingebauten Zustand G = 2000 PSI (138 bar) Schockventil im eingebauten Zustand															
Optionen Extra	0 = Standard *X = 100 Impuls Sensor, Vierstecker *Z = 50 Impuls Sensor, Vierstiftstecker															
Optionen Verschieden	0 = keine Optionen															

\* Nur mit Gehäuse A12, A13 und A18 und Wellen 15 oder 16

Bucher Hydraulics bietet ein umfangreiches Sortiment an langsamlaufenden Hydraulikmotoren mit hohem Drehmoment in verschiedenen Typen, Varianten und Größen an.

Ausführliche Daten über alle Gerotor Motoren von Bucher Hydraulics finden in den Prospekten der unterschiedlichen Motoren-Baureihen:

Baureihe	Schluckvolumen cm <sup>3</sup> /U	Druckgefälle bar (cont.)	Drehmoment Nm (cont.)	Drehzahl max. 1/min (cont.)	Prospektnummer
Allgemeines					100-P-000073-D-00
BRF	52 - 409	69 - 121	82 - 377	190 - 460	100-P-000074-D-00
BRE	121 - 784	103 - 207	327 - 1096	100 - 370	100-P-000075-D-00
BCE	121 - 748	103 - 207	322 - 1082	100 - 370	100-P-000076-D-00
BHB	52 - 409	172 - 207	135 - 949	180 - 680	100-P-000077-D-00
BDR	204 - 748	103 - 207	554 - 1107	130 - 470	100-P-000078-D-00
BDT	300 - 2093	103 - 207	819 - 2661	40 - 320	100-P-000079-D-00

### Copyright / Haftungsausschuß

© Copyright 2004 by Bucher Hydraulics GmbH, 79771 Klettgau.

Alle Rechte vorbehalten. Dieser Katalog und/oder Teile daraus sind urheberrechtlich geschützt und dürfen ohne schriftliche Genehmigung der Bucher Hydraulics GmbH weder reproduziert noch unter Verwendung elektronischer Systeme gespeichert,

verarbeitet, vervielfältigt oder verbreitet werden. Zuwiderhandlung verpflichtet zu Schadensersatz.

Die angegebenen Daten dienen allein der Produktbeschreibung und sind nicht als zugesicherte Eigenschaften im rechtlichen Sinne zu verstehen. Eine Aussage über eine bestimmte Beschaffenheit oder eine Eignung für ei-

nen bestimmten Einsatzzweck kann aus diesen Angaben nicht abgeleitet werden. Die Angaben entbinden den Anwender nicht von eigenen Beurteilungen und Prüfungen.

Auf Grund kontinuierlicher Verbesserungen der Produkte, sind Änderungen der in diesem Katalog gemachten Produktspezifikationen vorbehalten.

**BUCHER HYDRAULICS**[www.bucherhydraulics.com](http://www.bucherhydraulics.com)**Deutschland**

Telefon +49 7742 85 20  
Fax +49 7742 71 16  
[info.de@bucherhydraulics.com](mailto:info.de@bucherhydraulics.com)

**Frankreich**

Telefon +33 389 64 22 44  
Fax +33 389 65 28 78  
[info.fr@bucherhydraulics.com](mailto:info.fr@bucherhydraulics.com)

**Niederlande**

Telefon +31 79 34 26 24 4  
Fax +31 79 34 26 28 8  
[info.nl@bucherhydraulics.com](mailto:info.nl@bucherhydraulics.com)

**Grossbritannien**

Telefon +44 24 76 35 35 61  
Fax +44 24 76 35 35 72  
[info.uk@bucherhydraulics.com](mailto:info.uk@bucherhydraulics.com)

**USA**

Telefon +1 262 605 82 80  
Fax +1 262 605 82 78  
[info.wi@bucherhydraulics.com](mailto:info.wi@bucherhydraulics.com)

**Schweiz**

Telefon +41 33 67 26 11 1  
Fax +41 33 67 26 10 3  
[info.ch@bucherhydraulics.com](mailto:info.ch@bucherhydraulics.com)

**Italien**

Telefon +39 0522 92 84 11  
Fax +39 0522 51 32 11  
[info.it@bucherhydraulics.com](mailto:info.it@bucherhydraulics.com)

**Österreich**

Telefon +43 6216 44 97  
Fax +43 6216 44 97 4  
[info.at@bucherhydraulics.com](mailto:info.at@bucherhydraulics.com)

**China**

Telefon +86 512 6 322 12 99  
Fax +86 512 6 322 10 33  
[info.sh@bucherhydraulics.com](mailto:info.sh@bucherhydraulics.com)

**Produkt Center  
Aufzugshydraulik**

Telefon +41 41 757 03 33  
Fax +41 41 755 16 49  
[info.nh@bucherhydraulics.com](mailto:info.nh@bucherhydraulics.com)

Wir behalten uns das Recht auf technische Änderungen vor.