

RS 16/32 Valve parachute

6.1.1F

P 1/2

1. Description générale

- elle permet d'empêcher un mouvement incontrôlé du vérin dans le cas d'une rupture de tuyau ou conduite
- débit de fermeture réglable

2. Avantages de la valve parachute Beringer

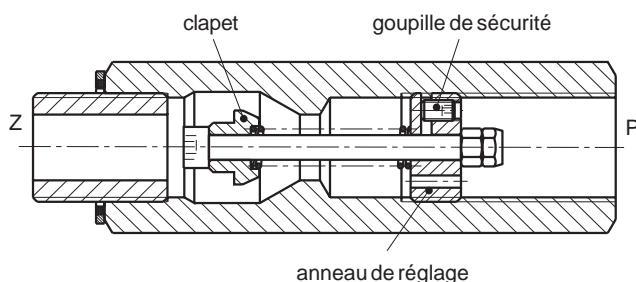
- au choix fermeture quasiment sans fuite ou descente lente
- encombrement minimal grâce à une construction compacte

3. Application

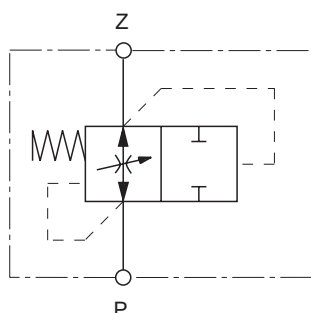
- protection des récepteurs hydrauliques
- pour montage direct dans le vérin

4. Description fonctionnelle, vue en coupe

- 4.1 Si lors du passage de l'huile de Z vers P, la différence de pression dans la valve dépasse une des valeurs correspondant à la précontrainte (env. 1 bar), le clapet conique est poussé dans le cône et obture la section de passage.
- 4.2 La valve parachute s'ouvre à nouveau automatiquement lorsqu'au raccord P, la pression est supérieure à celle au raccord Z.



5. Symbole



6. Caractéristiques techniques

(Prière de contacter Beringer si des appareils sont utilisés au-delà de ces caractéristiques)

6.1 Généralités:

- Type: valve à siège, à commande directe
- Méthode de fixation: cartouche à visser
- Raccords: P, Z voir point 10
- Position de montage: quelconque
- Sens de circulation: P à Z circulation libre
Z à P sens de fermeture
- Poids: voir point 10



6.2 Caractéristiques hydrauliques:

- Taille: 16 / 32
- débit de fermeture réglable min.: 10 l/mn / 100 l/mn
- débit de fermeture réglage max.: 130 l/mn / 400 l/mn
- Pression de service max.: jusqu'à 480 bars
- Fluide hydraulique: huile minérale selon DIN 51524 et DIN 51525 (HL/HLP), pour autres fluides nous consulter
- Plage de température pour fluide hydraulique: -20°C...+80°C, pour autres températures nous consulter
- Plage de viscosité: de 2,8 mm²/s à 380 mm²/s
- Filtration: NAS 1638 classe 9, β₁₀ ≥ 75.

7. Instructions de sécurité

- Cette valve ne doit être utilisée que pour les applications pour lesquelles elle a été conçue.
- Elle doit être réglée uniquement par des spécialistes.
- Le système hydraulique doit être dépressurisé et contrôlé avant d'être démonté.
- La valve ne peut être ouverte qu'après avoir obtenu l'autorisation du fabricant.

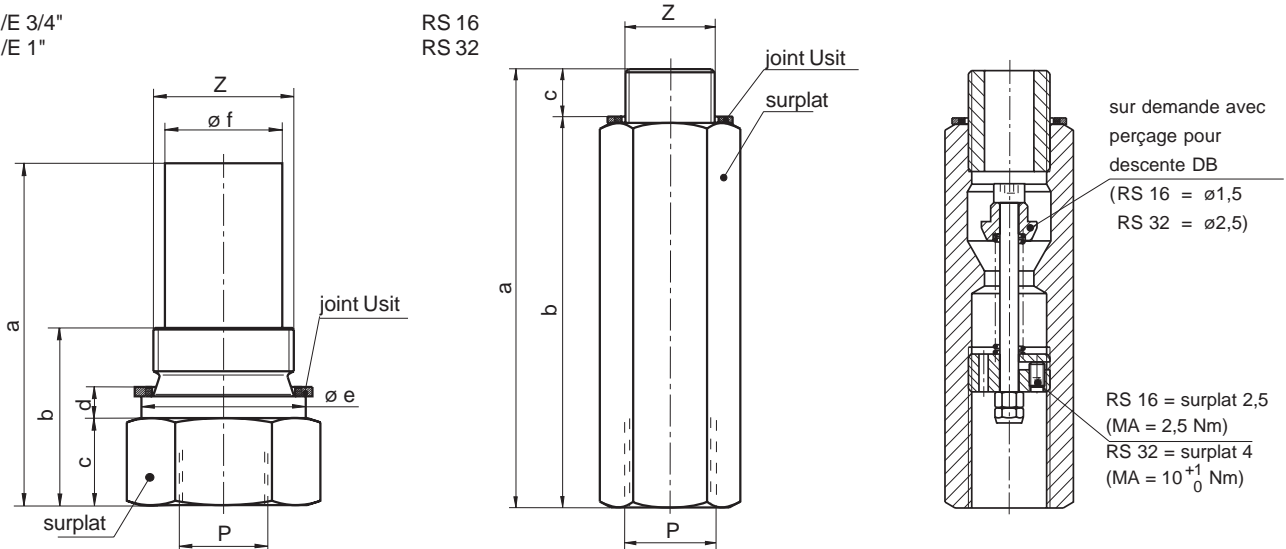
8. Instructions de montage

- Respecter les désignations des raccords.
- Protéger les joints d'étanchéité contre tout endommagement.
- Respecter les couples de serrage (voir diagramme dimensionnel).
- Purger le système hydraulique lors de la mise en service.

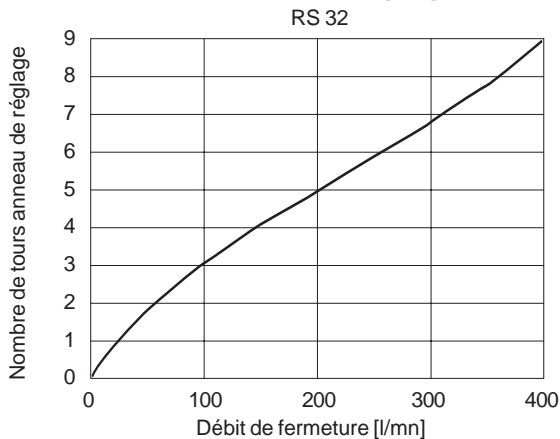
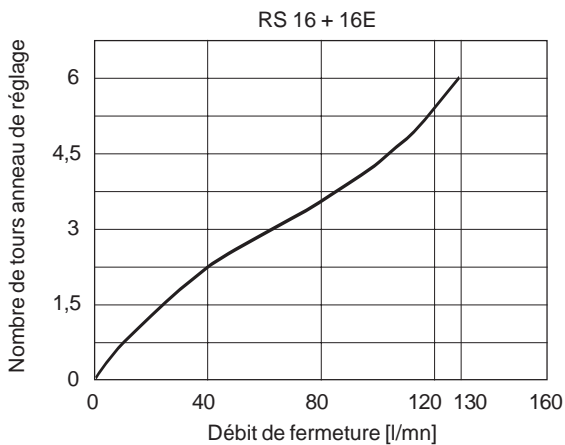
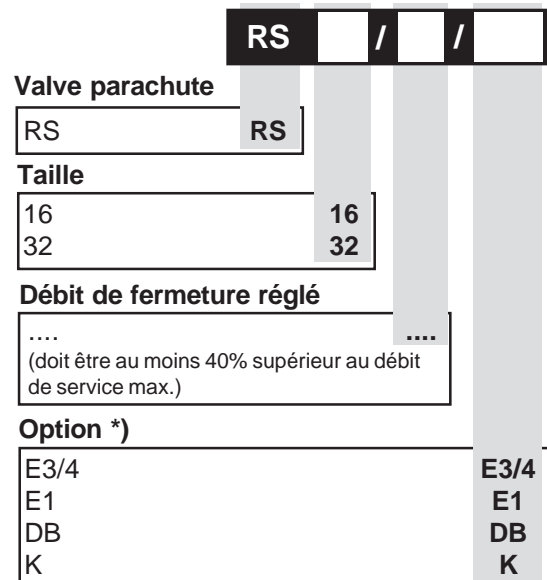
9. Instructions de réglage

1. Desserrer la goupille de sécurité.
2. Dévisser l'anneau de réglage jusqu'à ce que le clapet conique repose sur le siège.
3. Régler le débit selon le diagramme de réglage (voir point 11).
4. Resserer la goupille de sécurité avec le couple de serrage indiqué (voir point 10).

10. Diagramme des dimensions

 RS 16/E 3/4"
 RS 16/E 1"


Type	débit de fermeture max. [l/mn]	P	Z	SW	a	b	c	d	e	f	joint Usit	poids [kg]
RS 16	130	G3/4	G3/4	36	141	127	14	-	-	-	28,7 x 37,0 x 2,0	0,8
RS 32	400	G11/2	G11/2	70	253	233	20	-	-	-	48,7 x 59,0 x 3,0	5,5
RS 16/E3/4"	130	G3/4	G11/4	50	110	57	28	10	$\varnothing 49$	$\varnothing 35$	42,7 x 53,0 x 3,0	0,8
RS 16/E 1"	130	G1	G11/4	50	110	57	28	10	$\varnothing 49$	$\varnothing 35$	42,7 x 53,0 x 3,0	0,8

11. Diagrammes de réglage mesuré pour 33 mm²/s

12. Codification


- *) E3/4 = filet raccord G3/4"
 E1 = filet raccord G1"
 DB = perçage pour descente dans le cône de fermeture
 K = bague en cuivre au lieu du joint Usit pour fluides HFD